

arts

Artuklu Sanat ve Beşeri
Bilimler Dergisi
Artuklu Journal
of Arts and HumanitiesMARDİN ARTUKLU
ÜNİVERSİTESİ
MARDİN ARTUKLU
UNIVERSITY

Barok Dönem Resimlerinde Kullanılan Işık Tekniklerinin Günümüz Sinema Filmlerine Yansıması: *Kış Uykusu* Örneği

Maşallah KİLİNÇ
Yüksek Lisans Öğrencisi
Batman Üniversitesi, SBE, STV
kilincmasallah@gmail.com
ORCID: 0000-0003-0854-1939

Selma KÖKSAL
Prof. Dr.
Düzce Üniversitesi, STF, RTS
selmakoksalccekic@gmail.com
ORCID: 0000-0002-6911-5442

ÖZ

Sinemada anlamın oluşmasında etkili olan unsurlardan biri de ışık kullanımıdır. Işık kullanımı, sahnenin içerisindeki anlamın ve duygunun oluşumuna doğrudan etki eder. Aynı zamanda sinemada ışık kullanımı, filmsel diğer öğeleri de (Mekan, Kostüm, Kamera, Karakter vb.) etkilemektedir. Bu noktada filmsel ışıklandırma teknikleri, sinema dünyasında çok boyutlu şekillerde inşa edilir. Bu çalışmanın amacı barok dönem resim sanatında kullanılmış olan ışıklandırma tekniklerinin, günümüz sinema filmlerine olan bağını ve etkileşimlerini ortaya koymaktır. Barok sanat üslubunda ressamlar, klasik resim anlayışından bağımsız, hatta ona karşıt bir anlatı geleneği oluşturmuşlardır. Bu yeni bakış açısında en önemli unsurlardan biri de tablolarıda kullanılmış olan ışıklandırma teknikleridir. Bu ışıklandırma tekniklerinin günümüz sinema filmlerine olan etkisini belirlemek için örneklem olarak *Kış Uykusu* filmi seçilmiştir. Bu filmin seçilmesinde ana neden, yönetmenin barok dönemde tablolarıda kullanılan ışıklandırma tekniklerini filminde kullanmaya çalışmış olmasıdır. Örnekleme dahil edilen *Kış Uykusu* filmi nitel içerik ve biçimsel analiz yöntemi ile irdelenmiştir. Çalışmanın sonucunda barok dönemde kullanılmış olan ışıklandırma tekniklerinin örneklem nezdinde günümüz sinema filmlerinde etkili olduğu görülmüştür.

Anahtar Kelimeler: *sinema, sinemada ışık kullanımı, barok dönem, barok dönem ışık kullanımı*

Geliş Tarihi/Received: 15.1.19 | **Kabul Tarihi/Accepted:** 19.2.19 | **Yayın Tarihi/Published:** 25.2.19

Kilinç, M. ve Köksal, S. (2019). Barok Dönem Resimlerinde Kullanılan Işık Tekniklerinin Günümüz Sinema Filmlerine Yansıması: *Kış Uykusu* Örneği. *ARTS: Artuklu Sanat ve Beşeri Bilimler Dergisi*, 1, 19-

30.

The Reflection of the Light Techniques Used in the Baroque Period Pictures on The Current Films: The Case of *Winter Sleep*

ABSTRACT

One of the factors that has influences the creation of meaning in cinema is the usage of lighting. The usage of lighting, directly influences the formation of meaning and emotion within the scenes. At the same time the usage of lighting in the cinema, with together of the other elements (like space, costume, camera, character, etc.) has also affects the meaning. At this point, film lighting techniques are constructed in multidimensional ways in the world of cinema. The aim of this study is to reveal the lighting techniques used in the art of baroque painting and their connections to contemporary cinema. In the Baroque style of art, painters have created a tradition of narrative that was independent of, even opposed to classical painting. One of the most important elements in this new point of view is that the lighting techniques. In order to determine the effect of these lighting techniques on current cinema films, *Winter Sleep* is selected as the sample. The main reason for choosing this film is that the director tried to use the lighting techniques used in the paintings in the baroque period. *Winter Sleep* that included in the sampling was examined with qualitative content and formal analysis method. As a result of the study, the lighting techniques used in the baroque period were found to be effective in today's cinema films based on the sample.

Keywords: *cinema, usage of lighting in cinema, baroque period, usage of lighting in baroque period*

GİRİŞ¹

Sinemada ışık kullanımı fiziksel boyutundan ziyade, estetik boyutu üzerinden yaratılır. Bu noktada sinema ve ışık arasındaki bağ daha da güçlenmiş, gelişmiş, çok boyutlu anlamlar üzerinden inşa edilmeye başlanmıştır. Işık kullanımı filmlerin içerisindeki birden fazla öğeyi etkiler. Bir yandan fiziksel olarak (mekan, karakter, kostüm, kamera) etki ederken öte tarafta ise karakterlerin iç dünyaları hakkında ve sahnenin duygu dünyası üzerinde etkileyici bir rol üstlenir. Filmlerde kullanılan ışık teknikleri birçok farklı şekilde tasarlanır. Sinemada ışık kullanımı, genellikle belirli kalıplardan uzak bağımsız ve özgündür. Barok dönem resim sanatında kullanılmış olan ışıklandırma teknikleri, yarattıkları dramatik etkiler nedeni ile filmsel ışıklandırmayı etkilemiş ve film sanatında bu ışık teknikleri, biçimsel ve estetik olarak kullanılmış, daha yüksek ve yetkin anlamlar dünyası yaratılmasına olanak sağlamıştır. Karakaya, sinema ve barok resmi arasındaki ilişki için şunları belirtir: "Barok resimde, resme hareketli bir nitelik kazandıran repoussoir figürlere benzer ve filmin uzaysal yapısına bu tür bir yön ve amaç kazandırır" (2005, s. 136-137). Sinema ve resim arasındaki bağ çok boyutlu ilişkiler üzerinden şekillenir. Form olarak olarak resim sanatının kendi anlatısının sunumunda kullandığı özellikler, imgeyi hareketleştiren sinema sanatında da kabul görmüştür. "Tablonun hareketsiz, sinematografik imgenin hareketli olması, sinemayı zorunlu olarak resimden koparmaz, çünkü sinema da kendi tarzında hareketsiz görüntüyü kullanır; tıpkı resmin hareketi kullanmasında olduğu gibi..." (Bonitzer, 2006, s. 1). Sinema ve resmin karşılıklı olarak birbirinden beslenmesi, değişen teknolojiye göre evrilen sinemanın zaferi ile sonuçlanmıştır. Sinema, resim sanatında kullanılmış olan biçimsel özellikleri, kendi anlatı formuna göre kodlayarak yansıtmıştır. Bu bağlamda en net örneklerinden biri, barok dönem resim sanatında kullanılmış olan ışık tekniklerinin sinemada biçimsel ve teknik özellik olarak kullanılmasıdır.

Barok Dönem (1500-1700)

17. yy başlarında Avrupa'da doğan barok sanat üslubu, Rönesans'tan farklı bir üslup benimsemiş hatta ona karşıt bir anlatı üslubu benimsemiştir. "Avrupa ülkelerinde 1500 sonrası ve 1700 yılları arası ortaya çıkan 'barok' klasizme bir tepki olarak doğmuştur" (Hasanoğlu, 1996, s.1). Bu bağlamda barok sanatı hem içerik olarak hem de biçimsel olarak klasik sanat üslubundan ayrılmaktadır. Barok sanatının bu yenedünya görüşü sadece resim, heykel mimarlıkla sınırlı kalmamıştır, diğer bütün sanat dalları da bu akımdan etkilenmiştir (Beksaç, 1994). Bu noktada barok sanatının klasik sanattan ayrışması resim sanatı üzerinden irdelenmelidir.

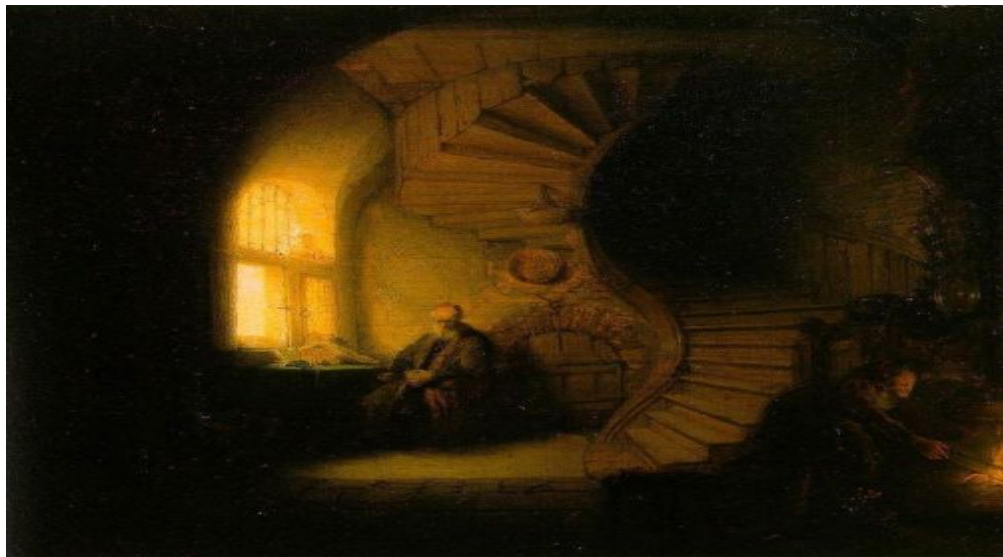
Rönesans anlatı üslubu ile yapılan çalışmaların merkezinde denge, akıl ve uyum gibi olgular vardır. Buna karşın barok resim sanatı bu olgulara karşıt biçimsel ve içeriksel

¹ Bu çalışma, Batman Üniversitesi Sosyal Bilimler Enstitüsü Sinema ve Televizyon Tezli Yüksek Lisans Programında yürütülüp kabul edilen "2000 Sonrası Türk Sinemasında Mekan Kullanımı" başlıklı yüksek lisans tezinden üretilmiştir.

kodlamaları kullanmıştır. Akıl ve uyumun yerine barok dönemdeki çalışmalarda, ilkesizlik ve coşku vardır. Simetrik ve düz anlatıdan kaçınan barok dönem ressamı, eserlerinde diyagonal bir üslup benimsemiştir. Bu noktada dönemin resim anlayışında "açık kompozisyon" çok önemli bir yer tutar. Ressamlar resmin içerisinde ki neden ve sonuç ilişkisinden daha çok, bir anın resmedilişi üzerinde yoğunlaşmışlardır. Açık kompozisyonu, renk ve ışık- gölge kullanımı ile güçlendirmişlerdir. Eskiden daha az önem verilen bu biçimsel özellikler, barok sanatı ile beraber anlatının en büyük faktörlerinden olmuşlardır. Renk ve ışık- gölge uyumu, açık kompozisyonla bütünleşip, anlamın yaratılmasında çok büyük katkı sunmuşlardır. Rönesans resim sanatında renkler birbirlerine karışmaz, renk ve anlatı ilişkisi kapalı bir formda sunulurdu. Barok resim sanatında ise bunun tam tersi bir anlayışla kontrast renkler kullanılmış, renklerin iç içe geçip, birbirlerinin içinde erimesi ve bu şekilde renklerin kaynaşması sağlanmıştır. Renklerin bu şekilde kullanılmasını, ışık ile desteklemişler ve bu iki biçimsel özellik anlatının oluşmasında temel yapı taşı olmuştur.

Rembrandt (1606-1669)

Rembrandt Harmenszoon van Rijn, Hollandalı ressam ve baskı ustasıdır. Avrupa ve Hollanda sanat tarihinin en önemli ressamlarından biridir. Resimlerinde ana unsur ışıktır. Tablolarında, ışığın üzerine düştüğü figür parlar ve göze çarpar. Işık ve gölge kullanımının en önemli temsilcilerinden olan Rembrandt, tablolarında sarımsı bir ışık kullanır. Bu renk seçimi ile karanlık atmosferli çalışmanın içinde beliren sarı renkli figürler hem anlatıyı dramatize eder, hem de dikkati belirlediği yöne çeker. Yarattığı kompozisyonu ışık ve gölge ile verir, bu iki biçimsel unsur, ışık ve gölge, anlatının başkahramanıdır. Işığın geliş yönü ve şiddeti tablolarında değişkenlik gösterir, bazen ışık çok yumuşak kullanılmış, bazen de çok sert çizgisel bir şekilde kullanılmıştır. Tablolarındaki hüznün ve acıyı renk ve ışık- gölge kullanımı ile dramatize etmiştir.



Resim.1. Meditasyondaki Filozof (Rembrandt, 1632)

Resmin dikkat çeken ilk karesi sol köşede camın yanında oturmuş düşündürdür. Ressam bu düşünce halini ışık- gölge ve mekânsal uzamlarla güçlendirmiştir. Sağ köşede başka biri daha vardır ve ateşi beslemektedir. Yukarı karanlığa doğru çıkan merdiven,

mekâna uzamsal bir boyut kazandırmıştır. Pencereden içeri soluk bir sarı ışık girmektedir ve yukarı doğru çıkan birkaç basamağı aydınlatırken, en üstteki basamaklar karanlıkta kalmıştır. Işığın belirleyeni, camın çerçevesi olur, odanın diğer alanları karanlıkta kalır. Işık ve gölgenin ayrımı nettir. Bu tablodaki mekânsal uzamlar, ışık ve gölgenin kullanımı ile tıpkı bir film karesini andırmaktadır. Sinema dünyasının geleceğine kaynaklık eden bu tablolar, içinde barındırdıkları biçimsel özelliklerle birçok filme kaynaklık etmişlerdir. Resim sanatında kullanılan parçalı ışık ile dramatize edilen anlam, sinema dünyasında da kullanılmıştır. Işık gölge kullanımının mekânla olan bu derinlemesine bağ, bu tablolar sayesinde önem kazanmış ve biçimsel bir özellik olarak kabul görmüştür. Parçalı ışık kullanımı, sinemanın vazgeçilmez bir öğesi olmuştur. Işık ve gölgenin yarattığı etki, sinema dünyasındaki bütün temel öğeleri etkilemiştir. Karakter, mekân, renk, hikâye vb. bütün bunlar filmsel ışıklandırma ile yeni bir boyut kazanmıştır.

SİNEMADA IŞIK KULLANIMI

Sinemada ışık kullanımı temelde iki anlam üzerinden yaratılır. Bunlardan ilki kamera ve ışık arasındaki fiziksel gerekliliktir. Filmde kameranın, sahnenin içindeki mizansenin elemanlarını görmesi için kurulan ışık tümüyle fiziksel bir zorunluluktur. Diğer taraftan ikincisi ise sinemada kullanılan ışığın estetik boyutudur. Bu noktada filmsel ışık fiziksel boyutundan çıkıp filmin anlam ve duygu dünyasına paralel bir yön kazanır. Bu süreçte en önemli kavramlardan bir tanesi aydınlık kavramıdır. "Işığın fiziksel varlığı nesnelere görünür kılarak onların formlarını ve büyüklüklerini ortaya çıkmasını sağlarken ışığın bir anlatım aracı olarak kullanılması aydınlatma kavramıyla ilişkilidir" (Alton'dan aktaran Koca, 2011, s. 77). Filmsel anlatının temel gerekliliklerinden biri olan ışık kullanımı, görüntünün estetik boyutunu etkilediği gibi bir de sahnenin içindeki anlama da etki eder. Sinema dünyasında ışığın bu denli çok boyutlu anlamlar üzerinden inşa edilmesi zamanla ışık kullanımını filmsel anlatının temel öğelerinden biri yapmıştır.

Yönetmenler, anlatı dillerini güçlü kılmak ve ayrıca estetik görüntüler yaratmak için, ışığı çok boyutlu bir şekilde tasarlarlar. Bu yüzden filmlerde kurulan ışık kullanımı için belirli kalıplardan söz etmek zordur. Bu genellikle filmin türüne, anlatı yapısına, duygusuna ve geçtiği mekâna göre şekillenir. Filmin anlatısına uygun seçilen mekânlar, daha sonra yönetmen ve görüntü yönetmeni tarafından filmin içinde barındırdığı duygulara paralel bir şekilde ışıklandırılır. Bu ışıklandırma tercihi, filmin tüm temel dinamikleri ile ilişki içerisinde gerçekleşir. Bu noktada ışığın estetik boyutunu oluşturan en önemli öğelerden biri ışık ve gölge kullanımımızdır.

Işık ve Gölge kullanımı

Filmsel anlatıda ışık ve gölge kullanımı birçok anlam üzerinden inşa edilir. "Aydınlatma gölgeyi tanımayı gerektirir ve yüzey üzerindeki gölgeyi tanımak için resim sanatı içindeki gelişimine bakmak gerekir" (Kılıç, 2003, s. 13). Filmin belirli noktalarını

aydınlık yapan yönetmenler, bazı kısımları da karanlıkta bırakır. Birbirinin zıttı olan bu iki kavram, filmsel anlatıda kullanıldığında, hem estetik bir görüntü oluşturur hem de güçlü bir anlam inşa eder. Işık kurulumunda bir diğer önemli nokta ise izleyenin dikkatini ışıkla yönlendirebilmektir. Yönetmen seyircinin dikkatini yönlendirmek istediği noktaları aydınlatırken, sahnenin diğer noktaları karanlıkta bırakılarak ışık ve gölgenin beraber kullanılması ile yaratılan güçlü anlam sahnenin anlam ve duygu dünyasına etki eder. Algan (1999) bu durum için şunları belirtir: "Işık, nesnelere ve uzayı algılamamızda önemli rol oynar. Gösterilmek istenen nesne aydınlatılır" (s. 20). Bu aydınlatma tasarımı çoğunlukla nokta ışık kullanımı ile gerçekleşir. Işık ve gölge ikilisinin beraber kullanılmasının ortaya çıkardığı önemli bir diğer nokta ise karakterin iç dünyasını ortaya çıkartacak şekilde tasarlanabiliyor olmasıdır. Karakterin yüzünün bir kısmını aydınlık, diğer kısmını gölgede bırakarak karakterin iç dünyası hakkında bilgi verilmiş olur. Ayrıca ışık ve gölge kullanımı mekân tasarlamaına da estetik bir boyut kazandırır.

Işığın Yönü

Işığın yönünün, yoğunluğunun ve niteliğinin değişmesi ile sahnenin dramatik vurgusunda da değişimler olmakta veya anlamında farklılıklar oluşmaktadır (Şenyapılı'dan aktaran Sözen ve Dayı, 2013, s. 38). Bu teknikte önemli olan unsur, ışığın geldiği yöndür. Bu yönetmenin ve görüntü yönetmeninin sahnenin anlam ve duygu dünyasına göre karar verecekleri bir durumdur. Bu noktada yönetmen oyuncuyu yada filmsel diğer öğeleri hangi noktadan aydınlatacağına, vermek istediği duyguya göre karar verir. Aynı zamanda ışığın geliş yönü, psikolojik olarak da vurguyu güçlendirir. Bundan dolayı genellikle korku filmlerinde ışık, karakterin yüzüne alt açı ile gelerek, korku ve gerilim oluşturulmaya çalışılır. Tüm bu etkenler bize şunu gösterir; ışığın geliş yönü birçok farklı anlam üzerinden tasarlanır. Bu teknik mekânın derinlik algısına da etki eder. Sahnenin ön kısmında zayıf ışıklandırma yada tümüyle karanlıkta bırakıldığında ve fon ise yanal bir ışıklandırma ile aydınlatıldığında, hem mekânsal bir uzama bağlı derinlik, hem de güçlü bir anlatım oluşturulur. Işığın geliş yönü, karakterin mekânla olan ilişkisine de etki eder. Kameranın hemen arkasında kurduğunuz güçlü bir ışık kaynağı ile direkt olarak oyuncunun yüzünü aydınlatırken, arkada güçlü bir gölge ortaya çıkar. Buna karşın arka tarafta kuracağınız bir ışık ile karakter ve mekân arasında görsel bir ayrışma yaratarak, ikili arasında mekânsal bir de derinlik yaratmış olunur.

Işığın Yoğunluğu

"Aydınlatmanın ana özelliği sert ve yumuşak olmasından kaynaklanır. Sert aydınlatma yoğun, doğrudan yöneltilmiş bir konumdadır ve sahneye ton farklılıklarının çok keskin olduğu bir görünüm getirir" (Sözen ve Dayı, 2013, s. 37). Işığın yoğunluğu ve filmin anlatı dünyası arasında doğrudan bir ilişkisi vardır. Sert ışık, noktasal ve güçlü ışık kaynaklarından gelerek keskin gölgeler oluşturur. Kimi yönetmenler sert ışık tasarımından

faaydalanarak, ışıklı alanlar ve keskin gölgelerin hâkim olduđu noktalar arasında anlamsal bir ilişki kurarak, filmsel mesajlarını güçlendirirler. Yumuşak ışık kullanımında ise genellikle filtreler yardımı ile ışığın şiddetini kırmak ve sahneye direk olarak giden ışığın etkisini azaltıp bütün sahneye yayılmasını sağlamaktır. örneğin filmlerde iç mekanlarda kullanılan güçlü ışık kaynaklarından çıkan şiddetli ışık filtreler aracılığı ile yumuşatılır.

Filmde ışık kurulumu en temelinde bu üç anlam üzerinden inşa edilir. Işık tasarımı, filmin türüne, duygu dünyasına, yönetmenin anlatı tekniğine, çekildiği mekana vb. birçok anlam üzerinden yeniden ve farklı şekillerde yaratılabilir. Bu durum ışık kurulumunun esnekliğinden kaynaklanır. Bu noktada aydınlatmanın temel işlevleri Kafalı (aktaran Sözen ve Dayı, 2013) tarafından aşağıdaki şekilde belirtilmiştir:

- Dikkati yönlendirme
- Biçimi ortaya çıkarma
- Çevreyi tanııtma ve çevreyi anlamlandırma
- İlişkileri düzenleme
- Görsel ve teknik sürekliliği sağlama (s. 35-36).

Sinema dünyasında kullanılan ışıklandırma filmin birçok ögesine (anlam, duygu, psikolojik boyut ve tasarım) etki ettiği gibi, filmin mekânsal boyutuna da, hem anlam üzerinden, hem de estetik bir boyutta etki eder. Mekân birçok farklı ışıklandırma tekniği ile hem anlam hem de estetik olarak yeni boyutlar kazanır. Sinema anlatısını görsel bir dille oluşturduğu için, ışığı çok boyutlu bir şekilde kullanır. Işık ve iç mekân arasındaki ilişkinin filmin anlamı ve duygusu üzerindeki etkilerini çözümlmek için ise, Nuri Bilge Ceylan'ın *Kış Uykusu* filmi (Ceylan, 2014) örneklem olarak belirlenmiştir. Bu filmin seçilmesinin en önemli unsurlarından biri ise bu filmde Rembrandt ve Caravaggio tarzı ışık ve gölge kullanımının denenmesi ve başarılı olunmasıdır. Bu yüzden filmde birbiri içerisine geçen ışık ve gölge kullanımı, filmin hem anlamına hem de duygusuna etki etmiştir.

YÖNTEM

Bu çalışmanın amacı barok resim sanatında kullanılmış olan ışık tekniklerinin günümüz sinema filmlerine ne derece yansıdığını araştırmaktır. Bu noktada çalışmada barok sanatı ile ilgili metinler arası okuma yapılarak, barok resim sanatında kullanılmış olan ışık tekniklerinin sinema filmleri ile olan bağıını çözümlmek için literatür taraması yapılmıştır. Örneklem olarak seçilmiş olan *Kış Uykusu* filmi (Ceylan, 2014) amaçlı örneklem kapsamında belirlenmiş; nitel içerik analizine ve biçimsel analize tabi tutulmuştur. Aynı zamanda filmin içerisinde çalışmanın ana bulgularına destek olacak kareler seçilmiş olup belirlenen yöntem çerçevesinde analize tabi tutulmuştur.

BAROK AYDINLATMA TASARIM ÖRNEĞİ: KIŞ UYKUSU

Filmde kullanılan ışıklandırma teknikleri Rembrandt tarzı bir üslupla oluşturulmuştur. Bu bağlamda çözümleme konuya örnek olması açısından ele alınmıştır. Filmin genelinde kurulan dramatik ışık barok dönem resim sanatında kullanılan ışık tekniklerine göre tasarlanmıştır. Bu noktada ışıklandırmanın her sahne için ayrı bir metaforik anlam oluşturduğu söylenebilir. Kış Uykusu filmi (Ceylan, 2014) genel olarak iç mekânlarda geçmektedir. Film Kapadokya'nın tarihi ev ya da otel olarak geçen mekânlarında geçtiği için, iç mekânın ışık tasarımı ve filmin duygu boyutu arasında çok sıkı bir ilişki kurulmuştur. Filmde kurulan ışığın en temel özelliği ise, Rembrandt tarzı aydınlatma olmasıdır. Rembrandt ışıklandırma tekniğinde ışık ve gölgenin iç içe kullanılması hem anlamı hem de duyguyu etkiler. Nuri Bilge Ceylan da *Kış Uykusu* filminde (2014) özellikle gölge ve ışığı iç içe kullanarak, hem mekânın mimari yapısını ortaya çıkarmıştır, hem de filmin anlam ve duygusunu güçlendirmiştir. Filmde kurulan ışığın en önemli özelliklerinden biri ise, beyaz olan gün ışığı ile genellikle gece sahnelerinde kullanılan sarı ışığın beraber kullanılmasıdır. Bu iki ışık kaynağının beraber kullanılması, hem filmin duygu boyutunu etkilemiş, hem de filme estetik bir görünüm kazandırmıştır.

Filmde Türkiye'deki aydın eleştirisi Aydın karakteri üzerinden sunulur. İstanbul'dan Nevşehir'in Kapadokya ilçesine giden Aydın, burada kendi kabuğuna çekilmiştir ve ülkedeki sorunları kendi biyografisinin oluşturduğu çerçeveden bir bakışla açısıyla yorumlar. Filmin temel öyküsü bu kodlamalar üzerinden inşa edilirken, bir diğer tarafta ise Aydın ve eşi Nihal arasındaki çatışmalarda, öyküye ayrı bir perspektif kazandırır. İkili arasındaki gergin ilişkiler, karakterlerin ruhsal durumları üzerinden çözümlenir. Bu noktada yönetmen özellikle karakterlerin iç dünyalarını kurulan parçalı ışık tasarımı ile bütünleştirerek sunar. Buna örnek olarak şu kare gösterilebilir:



Görüntü 1. Aydın, arkadaşı Suavi ile çalışma odasında

Aydın ve Suavi'nin Garip köyündeki yardım isteği hakkında konuştukları bu karede çalışma odasında noktasal ışık kaynakları kullanılmıştır. Odanın içerisinde bulunan sarı ışık kaynaklarına ek olarak pencereden içeri giren (beyaz) gün ışığı, yakın plan çekimlerde karakterlerin yüzünde iki ayrı ışık tonunu ortaya çıkarmıştır. Bu bağlamda odada Aydın ve Nihal arasındaki çatışmalı durum, parçalı ve dramatik aydınlatma tekniği ile güçlendirilmiştir. Ayrıca bu iki ışık kaynağının beraber kullanılması, filmde görüntüye

estetik bir görünüm kazandırdığı gibi, bir de mekânın uzamsal boyutunu ortaya çıkarmıştır.

Filmin ışık tasarımında bir diğer önemli unsur ise yönetmenin yakın plan çekimlerde kullanmış olduğu farklı tonlardaki ışıktır. Bu tür bir aydınlatma tekniği ile yönetmen hem görüntüye estetik bir görünüm kazandırmış hem de ışığın kurulumunu karakterin iç dünyasının sunumunda bir araç konumuna yükseltmiştir. Buna örnek olarak şu kare gösterilebilir:



Görüntü 2. Nihal'in hüznü hâli

Filmin bu karesinde, ayakta olan kadın karakterin yüzünü yakın plan görürüz. Bu karede duygunun oluşumundaki başat unsurlardan biri, beyaz gün ışığının ve sarı ışığın karakterin yüzündeki yansımalarıdır. Kadın karakterin sağ arka tarafında bulunan pencereden içeri giren gün ışığı, karakterin sağ omzundaki saçını ve yüzünün sağ kısmında beyaz bir parlaklık oluşturmuştur. Buna karşın kadının yüzünün sol tarafında ise sarı ışık ile aydınlatılmıştır. İki ışık kaynağının da ulaşmadığı kadının sağ gözünün çevresi ise karanlıkta kalmıştır. Bu iki farklı ışık kaynağı, kadının yüzünde ve saçlarında iki farklı ton yaratmıştır. Ayrıca kurulan dramatik ışık ile kadının yüzündeki hüznün ve ardındaki çatışmalar daha da belirginleştirilmiştir. Bu örnekte de görüldüğü üzere, sinemada ışık tasarımı duyguların boyutunu ortaya çıkartıp onları güçlendirmektedir.

Filmin en önemli unsurlarından biri de Aydın ve Nihal'in ilişkilerinde yaşamış oldukları çatışmalardır. Filmde karı ve koca arasındaki bu çatışmalı ve soğuk tavırlar, daha çok ikilinin kişilerden uzak kaldıkları kapalı kapılar arkasında gün yüzüne çıkar.



Görüntü 3. Nihal, Aydın ile konuşuyor

Yönetmen bu noktada özellikle ikilinin arasında yaşanan çatışmaları, yakın plan sahnelerde, oyuncuların yüzüne yansıyan ışıklandırma teknikleri üzerinden vurgular. Buna örnek olarak yukarıdaki kare gösterilebilir (Görüntü 3). Aydın ve Nihal'in şöminenin karşısında tartıştığı sahnede kanepede uzanmış olan Nihal'i görürüz. Sahnede hâkim olan sarı ışıktır. Karakterin tam karşısında olan ışık kaynağı, Nihal'in yüzünün sağ kısmını aydınlatırken, yüzün sol tarafı ise karanlıkta kalmıştır. Aynı şekilde karşıdan gelen ışık kanepenin üst kısmını aydınlatırken, Nihal'in oluşturduğu gölge ise kanepenin yüzeyinde keskin bir ışık ve gölge ayrımı yaratmıştır. Odanın karşı tarafında bulunan pencereden içeri hafif bir beyaz ışık yansımaktadır ve pencerenin varlığı bu ışık sayesinde anlaşılmaktadır. Nihal'in konumu, kamera ve pencerenin arasındadır ve bu yüzden pencerenin varlığı aynı zamanda kameranın bakış açısında bir derinlik algısı yaratmıştır. Odanın geri kalan bölümleri ise karanlıkta bırakılmıştır. Bu tercih aynı zamanda izleyenin dikkatini de aydınlık alanlara yöneltmiştir.

Filmin temel anlatısında ışıklandırma teknikleri hem anlamın hem de duygunun oluşumunda çok önemli bir rol üstlenir. Bu noktada yönetmen sahnelerin içerisindeki duygu durumu ve karakterlerin iç dünyalarına paralel ışıklandırma teknikleri kullanır. Filmdeki ışık tasarımına dair bir diğer önemli unsur ise gün ışığı ve sarı ışığın iç mekân çekimlerinde beraber kullanılmış olmasıdır. Bu teknik bir yandan mekânın mimari yapısını ortaya çıkardığı gibi bir de filmde görüntüye estetik bir boyut kazandırmıştır. Buna örnek olarak filmin sonlarındaki şu kare gösterilebilir:



Görüntü 4. Nihal odasında yalnız başına oturuyor

Filmde Aydın'ın dış sesi eşliğinde Nihal'i odada yalnız başına gördüğümüz bu karede ışıklandırma duygunun oluşumunda başat unsurlardan biridir. Duvarda asılı olan sarı ışık kaynağı, duvarın üst kısmında ve altındaki masanın üzerinde keskin bir aydınlık alan yaratmıştır. Işık kaynağının üzerindeki nesnenin şekli ışığın aldığı uzamın hatlarını belirlemiştir. Ayrıca odanın sol tarafındaki pencereden içeri gün ışığı girmektedir. Kadın karakterin önündeki zeminde ve karşısındaki duvarda aydınlık bir alan yaratmıştır. Bu sahnenin içinde de yönetmen gün ışığı ile sarı ışığı beraber kullanarak anlamın dramatik boyutunu ortaya çıkarmıştır. Aynı zamanda odadaki nesnelere birbirleri ve karakterle olan ilişki bütünlüğü de kurulan dramatik ışık ile ortaya çıkmıştır. Işığın tasarımı, sahnenin içinde geçtiği tarihi mekânın yapısını ve keskin hatlarını belirgin kılmıştır. Bu örnek de bize,

ışık ve mekân arasındaki ilişkiyi belirgin kılan sahnelerdendir. Odanın geri kalan bölümleri karanlıkta kalmıştır. Bu durumda aydınlık ve karanlık arasındaki ilişkiden doğan duygu boyutu, sahnenin dramatik anlamını belirlemiştir.

SONUÇ

Özü itibarı ile sinema dünyasında ışıklandırma teknik bir zorunluluktan çok daha ötesinde, yaratıcı aydınlatma çalışmalarını içinde barındırmaktadır. Işığın estetik boyutu ve sahnenin duygusuna paralel bir şekilde tasarlanabiliyor olması, onu sinematografinin ana unsurlarından yapar. Barok dönem resim sanatında kullanılmış olan ışık teknikleri süre gelen yıllar boyunca biçimsel özellikler olarak kabul görülmüşlerdir. Özellikle Barok resim sanatında kullanılan ışıklandırma teknikleri ile hem anlam hem de duygu yeniden oluşturulmuştur. Barok resim sanatında özellikle neden ve sonuç ilişkisinden kaçınan ressamlar, daha çok bir anın resmedilişi üzerine çalışmışlardır. Resme konu olan bu an barok sanat üslubunun teknik öğeleri ile zenginleştirilerek sunulmuştur. Bu zenginliğin önemli faktörlerinden biri de tabloları da kullanılmış olan ışıklandırma teknikleridir. Özellikle gölge ve aydınlık kavramları bu tablolar ile yeni anlamlar üzerinden inşa edilmişlerdir. Bu tablolar ile fonda kullanılan gölge resmin içerisinde derinlik algısı yaratmıştır. Bu tür teknikler ile ışığın ve karanlığın anlamları yeniden oluşturulmuştur. Bu bağlamda barok sanat üslubunda kullanılmış olan bu tür teknikler zamanla sinemanın da aydınlatma tekniklerinden olmaya başlamıştır.

Kış Uykusu filminde (2014), barok dönemde kullanılmış olan ışık tekniklerinin etkin ve yaratıcı olarak kullanıldığı ve bu kullanımın sahnelerin duygu ve anlamlarını pekiştirdiği görülmüştür. Ayrıca bu tür bir ışıklandırmanın filmin içerisindeki diğer unsurları da (karakter, mekân, kostüm, kamera vb.) dolaylı olarak etkilediği ifade edilmelidir. Buna göre sinemada ışık kullanımı çok boyutlu bir anlam üzerinden inşa edilmektedir. Bu inşa sürecinde en önemli faktörlerden biri ışığın tasarlanma biçimidir. Örnekte, Sinema için teknik bir gereklilik olan ışık kullanımının, resim sanatında kullanılmış olan ışık tekniklerinden yararlanılarak tasarlandığı, böylece ışığın kullanımının estetik bir boyutta inşa edildiği sonuçlarına varılmıştır.

KAYNAKÇA

- Algan, E. (1999). *Görüntü Yönetmenliğine Giriş* (1. Baskı). Eskişehir: Çözüm.
- Beksaç, E. (1994). *Avrupa Sanatı* (1. Baskı). İstanbul: Troya.
- Bonitzer, P. (2006). *Kör Alan ve Dekadrajlar* (Çev. İ. Yaşar). İstanbul: Metis
- Ceylan, N. B. (2014). *Kış Uykusu* [Film]. Türkiye-Fransa-Almanya: NBC Film & Zeynofilm - Memento Films - Bredok.
- Hasanoğlu, A. T. (1996). *Barok Çağ ve İçindeki Işık Rembrandt*. (Yayınlanmamış Yüksek Lisans Tezi). Marmara Üniversitesi Sosyal Bilimler Enstitüsü,

İstanbul.

Karakaya, S. (2005). Sinema-Resim İlişkisi ve Sanat Olarak Sinemanın Resimsel Estetiği. *Elektronik Sosyal Bilimler Dergisi*, 3(12), 134-141.

Kılıç, L. (2003). *Görüntü Estetiği* (4. Baskı). İstanbul: İnkılap.

Koca, S. (2011). *Sinematografik Görüntünün Üretilmesinde Görme Biçimlerinin Rolü ve 2000 Sonrası Türk Sineması*. (Yayınlanmamış Yüksek Lisans Tezi). Selçuk Üniversitesi Sosyal Bilimler Enstitüsü, Konya.

Sözen, M. ve Dayı, H. (2013). Sinemada Işık Kullanımı ve Örnek Bir Çözümleme. *Erciyes İletişim Dergisi Akademia*, 3(1), 32-49.